

5. Migrationsdiplomati

Et robust svar på migrations- og flygtningepresset



Mennesker skal ikke sætte livet på spil i jagten på en bedre fremtid i Europa og Danmark, men derimod sikres muligheder for et sikkert liv med fremtidsudsigter og rettigheder, hvor de bor. For folk forlader ikke kun hus og hjem for sikkerhed og mad på bordet, men også for medbestemmelse. Og vi hjælper både flere, hurtigere og bedre, når vi hjælper flygtninge i nærområderne til krise og konflikt.

Vi skal intensivere indsatsen for alliancedannelse med dem, der er villige til at gå med forrest for at finde løsninger, der kan skabe et retfærdigt og humant asylsystem. Det kræver nye tilgange, hvis vi skal knække menneskesmuglernes inhumane forretningsmodel og få bedre kontrol med hvem og hvor mange, der kommer til Danmark og Europa. For vi skal passe på sammenhængskraften i Danmark og EU og på vores velfærdssamfund. Og vi kan hjælpe langt flere af de mest sårbare flygtninge i nærområdet.

Regeringen arbejder for – i fuld åbenhed og transparens og inden for rammerne af Danmarks internationale forpligtelser – at få flyttet asylsagsbehandlingen af spontane asylansøgere og eventuel efterfølgende beskyttelse uden for EU, så spontan asylansøgning erstattes af ordnede forhold og en holdbar model.

Samtidig skal vi forebygge irregulær migration ved at intensivere Danmarks og EU's indsatser langs de væsentligste migrationsruter til Europa. Vi vil styrke de politiske, kommercielle og udviklingsmæssige relationer til tredjelande, der vil et tættere migrations samarbejde – ikke mindst de nordafrikanske lande, som længe har stået for alene med migrationsudfordringen.

Udviklingsbistanden omlægges, så vi markant øger nærområdeindsatsen – særligt i Afrika. For vi hjælper flere, og med mere bæredygtige svar, når vi sætter ind lokalt. Derfor styrker vi også vores indsatser i Sahel, hvor flere af det 21. århundredes udfordringer mødes: konflikt, terror, irregulær migration, klimaforandringer, dårlig regeringsførelse, fattigdom og sult.



Kort fortalt: Migrationsudfordringen og Danmarks svar



Styrke relationerne til de nordafrikanske lande

Nordafrika er det sidste, afgørende led i flere af migrationsruterne mod Europa og Danmark, og flere nordafrikanske lande er i stigende grad også selv oprindelseslande for irregulære migranter. Undersøgelser viser samtidig, at mange nordafrikanske unge overvejer at forlade deres hjemlande i håbet om et bedre liv. Der er behov for tætte partnerskaber og øget konkret støtte, hvis vi i fællesskab skal lykkes med at sætte en stopper for irregulær migration og skabe bedre fremtidsudsigter i de nordafrikanske lande. Derfor vil vi:

Styrke den politiske dialog med landene i Nordafrika.

Styrke samhandel og udbygge de handelspolitiske relationer mellem EU og landene i Nordafrika.

Styrke vores udviklingspolitiske engagement. 200 mio. kr. i perioden 2021-2024 til at styrke modstandskraften og skabe bedre lokale levevilkår i Nordafrika.



Modtagecentre uden for EU

En grundsten i arbejdet for et retfærdigt og humant asylsystem er at få flyttet asylsagsbehandlingen af spontane asylansøgere til modtagecentre uden for EU med eventuel efterfølgende beskyttelse i det pågældende tredjeland. Vi er i dialog med en række tredjelandslande om mulighederne for at indgå en aftale, og vi arbejder intensivt på at skabe alliancer og konkret samarbejde med lande i og uden for EU om idéen. Samtidig skal vi også styrke EU's ydre grænser og støtte landene langs migrationsruterne. Vi har derfor afsat 190 mio. kr. i 2022 til kapacitetsopbygningsprojekter i oprindelses- og transitlande til bl.a. styrket grænsekontrol og opbygning af asylsystemer. Derudover er afsat 110 mio. kr. specifikt til at fremme hjemsendelse af afviste asylansøgere.

Særlig indsats for piger og kvinder i Sahel



Samarbejde om et stærkt asyl- og migrationssystem i EU

EU's migrations- og asylpagt skal bidrage til at realisere målet om et retfærdigt og humant asylsystem. Derfor engagerer vi os i forhandlingerne, hvor vi særligt vil prioritere:

En helhedsorienteret tilgang til migrations- og flygtningeudfordringen, hvor styrkede indsats i oprindelseslande og nærområderne samt kapacitetsopbygning af myndighederne langs migrationsruterne i forhold til grænsekontrol, asylsystemer, udsendelsesindsatser og bekæmpelse af menneskesmugling er vigtige elementer.

Indførelse af screening samt asyl- og hasteprocedurer ved EU's ydre grænser med det formål at foretage en sikkerhedsmæssig screening og understøtte en hurtig udsendelse af afviste asylansøgere og andre tredjelandsstatsborgere uden lovligt ophold.

Indsatser der styrker muligheder for udsendelse for EU og Danmark i forhold til afviste asylansøgere, herunder gennem brug af alle relevante løftestænger såsom udviklingsbistand, visum- og handelspolitikker samt bredere migrationspartnerskaber.

250 mio. kr.

blev der i 2019 cirka brugt på indkvartering af afviste asylansøgere.

Cirka 50% af dem, der ansøger om asyl i Danmark, bliver ikke anerkendt som flygtninge og cirka 810 afviste asylansøgere befinder sig i udsendelsesposition i Danmark.

De udfordringer, skrøbeligheden i Sahel medfører, rammer i særlig grad kvinder og piger, der i forvejen ofte er marginaliserede i økonomiske, sociale og retslige forhold. Derfor har Danmark bl.a. et stærkt fokus på piger og kvinder i vores indsats for at skabe bæredygtig udvikling i Sahel. Her arbejder vi for at fremme kvinders deltagelse i fredsprocesser samt i arbejdet med forebyggelse og håndtering af konflikter. Det gør vi bilateralt og i tæt samarbejde med FN og EU. Vi bidrager desuden til indsats for seksualundervisning og familieplanlægning gennem bl.a. UNFPA og vores bilaterale landeprogrammer.



Over 80 millioner mennesker på verdensplan er fordrevet fra deres hjem. Det højeste antal siden Anden Verdenskrig.⁽¹³⁾



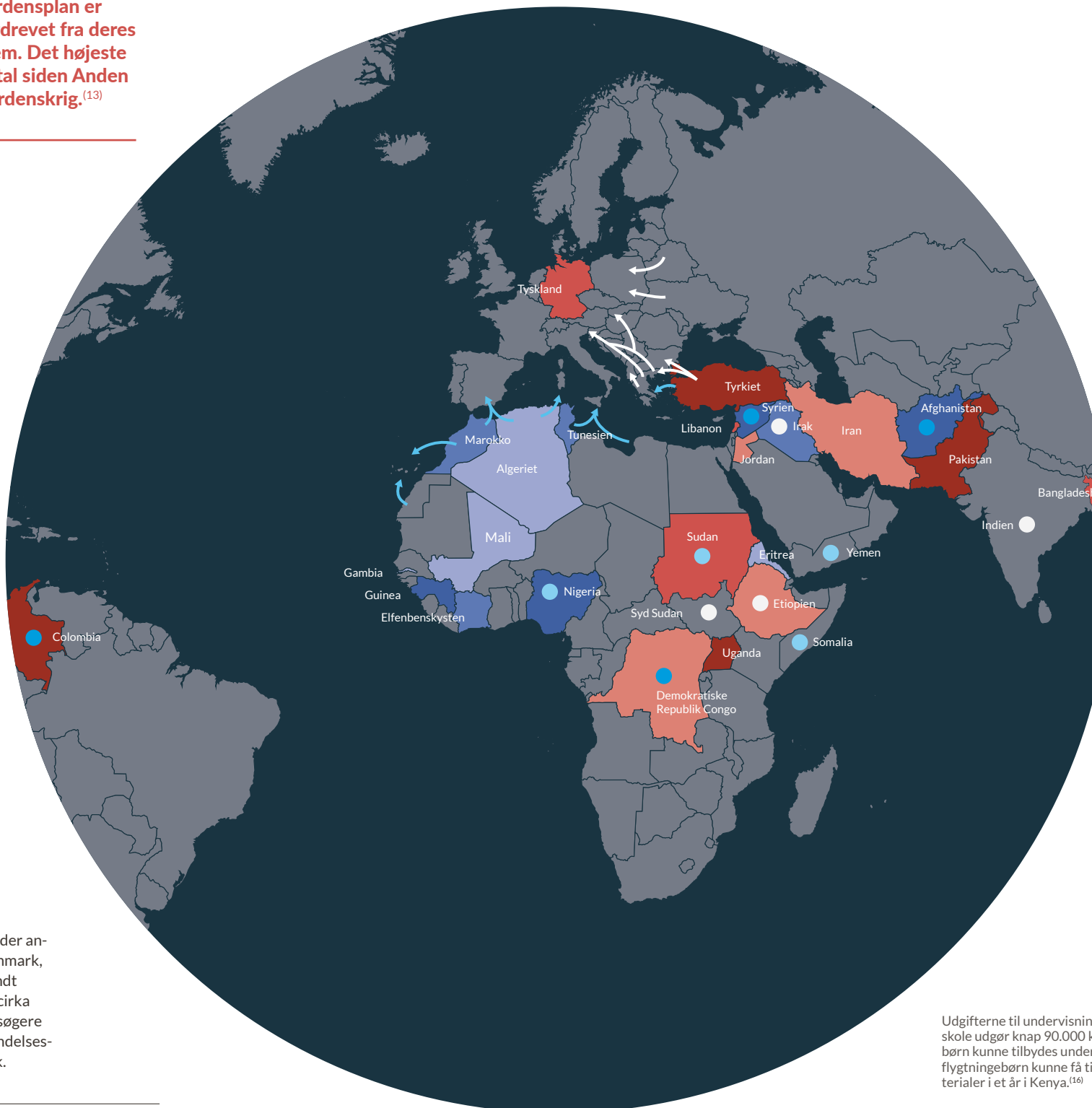
Hjælpe flere ved at hjælpe lokalt

Regeringen har allerede tilført flere midler til det humanitære område og til indsats i skrøbelige stater og nærområder til krise og konflikt. Med omlægningen af udviklingsbistanden ønsker regeringen, at endnu flere udviklingsmidler skal bruges her. For vi hjælper flere og bedre, når vi hjælper lokalt. Med den øgede finansiering skal vi:

Styrke mulighederne for et værdigt liv der, hvor man er født eller i nær-områderne.

Styrke kapaciteten i landene langs migrationsruterne til at håndtere flygtningepresset.

Skabe flere muligheder for uddannelse og jobs for at skabe håb for en bedre fremtid for unge i skrøbelige stater og nærområderne. Fx har vi gennem EU's fælles trustfond bidraget til at mere end 140.000 personer har deltaget i iværksætter- og jobtræning i nærområderne til Syrien.



Udgifterne til undervisning af et flygtningebarn i en dansk folkeskole udgør knap 90.000 kr. pr. år. For det samme beløb ville 152 børn kunne tilbydes undervisning i et år i Burkina Faso. Eller 68 flygtningebørn kunne få tilbudt en fuld pakke af undervisningsmaterialer i et år i Kenya.⁽¹⁴⁾

Opgørelse over hyppigst forekommende oprindelseslande for ankomster af flygtninge og irregulære migranter til Europa for perioden 2016-2021. ⁽¹⁴⁾

● Top 4
● Top 5-8
● Top 9-12

Opgørelse over de 12 lande som huser flest flygtninge.

● Top 4
● Top 5-8
● Top 9-12

Opgørelse over de 12 lande med flest internt fordrevne (IDP) pga. krig, konflikt og katastrofer.

● Top 4
● Top 5-8
● Top 9-12

Centrale ruter til vands og til lands mod Europa, som flygtninge og irregulære migranter benytter. ⁽⁸⁾ Det bemærkes, at hovedparten ankommer via fly. ⁽¹⁵⁾

← Til lands
← Til vands

Vi skal løfte Afrika og styrke den bredere nærområdeindsats

Regeringen vil styrke det danske engagement og løfte EU's indsats i nærområderne og skrøbelige stater - særligt i Afrika. For udviklingen i Europas nærområder spidser til.

➤ Vi vil styrke vores relationer til Nordafrika

Vi vil opbygge et langt tættere bånd til Nordafrika – både bilateralt og gennem EU. Et samarbejde der står mål med, hvor vigtige de nordafrikanske lande er for danske interesser, ikke mindst i kampen mod terror og i håndteringen af migrations- og flygtningepresset. Som sidste stop inden Europa på de afrikanske migrationsruter er de nordafrikanske lande under stigende pres. Samfund som i forvejen er pressede af bl.a. befolkningstilvækst, klimaforandringer, fattigdom, ulighed og dårlig regeringsførelse. Det betyder, at vi også ser stadig flere migranter fra de nordafrikanske lande selv.

Vi vil styrke vores samhandel, udbygge vores grønne samarbejde, intensivere vores udviklingspolitiske engagement og arbejde for at styrke civilsamfundet og respekten for menneskerettighederne. Det skal samtidig styrke landenes evne til at håndtere flygtninge- og migrationspresset og danne grundlag for et stærkere flygtninge- og migrations samarbejde.

➤ Vi vil hjælpe mere i nærområderne

Vi vil sikre en langt stærkere dansk indsats for at forebygge og håndtere irregulær migration og flygtningestrømme i nærområder til krise og konflikt og langs migrationsruterne – fra oprindelses-, transit- og destinationslande til Europas grænser. Gennem en markant omlægning af dansk udviklingsbistand styrkes indsatsen for at adressere de grundlæggende årsager til irregulær migration og fordrivelse, afbøde humanitære kriser og opbygge kapacitet hos myndigheder langs migrationsruterne. Vores indsatser vil fokusere på udvalgte lande langs de centrale migrationsruter mod EU, i Nordafrika, i Afrikas Horn, Sahel, Mellemøsten og i Afghanistan.

➤ Vi vil skubbe på for et EU-løft af Afrika

Vi vil arbejde benhårdt for at styrke EU's fokus på et ligeværdigt partnerskab med Afrika. EU skal i langt højere grad mobilisere og samtænke sine udenrigs-, udviklings- og handelspolitiske instrumenter for at løfte forholdet til et nyt niveau. Det skal bidrage til at fremme demokratisk udvikling, respekt for menneskerettighederne og god regeringsførelse. Og gennem EU's udviklingsbistand til afrikanske lande skal EU tage hånd om de grundlæggende årsager til irregulær migration ved at bidrage til jobskabelse og grøn og bæredygtig udvikling.

EU skal træde mere i karakter i den geopolitiske konkurrence på kontinentet, for ellers risikerer vi, at andre, der ikke deler vores grundlæggende værdier, vinder frem. EU har gode kort på hånden som Afrikas største donor, handelspartner og investor, men har langt fra alle steder formået at omsætte det til tilstrækkelig indflydelse.

➤ Vi vil styrke Danmarks engagement i Sahel

Gennem robuste militære bidrag, eksempelvis til FN's fredsbevarende operation i Mali, MINUSMA, vil vi fremme fred og stabilitet i Sahel. Samtidig vil vi presse på for, at Sahel-landene tager mere ansvar for at løfte deres egen sikkerhed og sikre menneskerettighederne og god regeringsførelse.

Men den militære indsats kan ikke stå alene. Vi vil løfte vores langsigtede udviklings- og stabiliseringsindsatser i regionen. Vi vil fremme god regeringsførelse, skabe muligheder for de mange unge og styrke landenes tilpasningsevne til de voldsomme effekter af klimaforandringerne. Vi vil styrke indsatsen for kvinders deltagelse i konfliktløsning og fredsopbygning. Og rette fokus mod at forhindre menneskerettighedskrænkelser, især begået af lokale sikkerhedsstyrker. Vi vil også fortsat arbejde for varige løsninger for tvungent fordrevne og fremme sikker, frivillig og værdig hjemvendende.

Vi sætter ind for at skabe stabilitet og bæredygtig udvikling i Sahel

Vores engagement i regionen omfatter bl.a.:



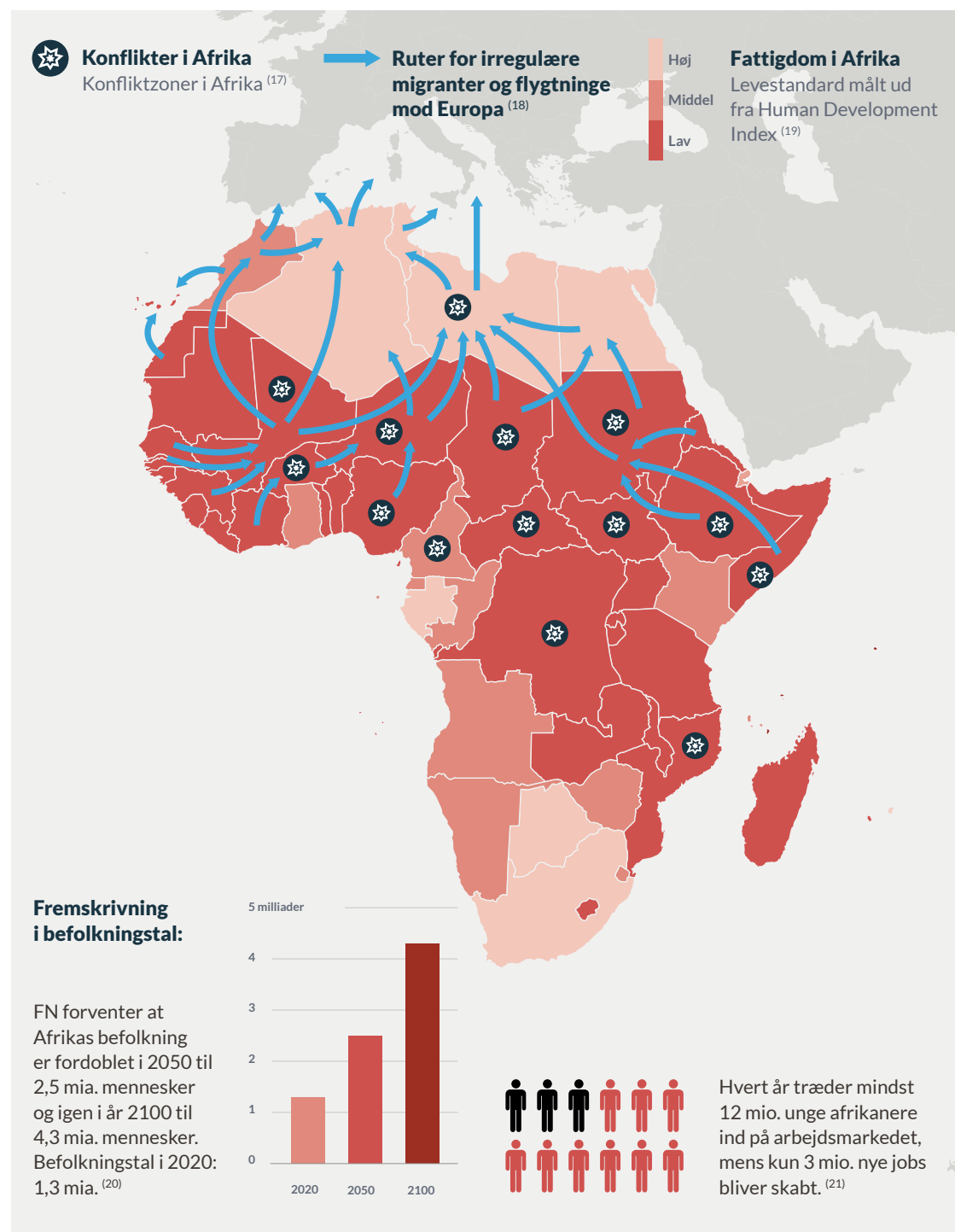
Der er samlet set afsat ca. 2,7 mia. kr. via de flerårige landeprogrammer i Mali, Burkina Faso og Niger hvor indsatserne bl.a. har fokus på stabilitet, sikkerhed, menneskerettigheder, migration og god regeringsførelse.

Humanitær bistand til mennesker i nød. I 2021 gav Danmark ca. 172 mio. kr. til humanitære indsatser i Mali, Burkina Faso og Niger gennem FN-organisationer, danske civilsamfundsorganisationer og Røde Kors-bevægelsen.

200 mio. kr. til det regionale freds- og stabiliseringsprogram for 2022-2025, som har indsatser målrettet sikkerhed og stabilisering, bekæmpelse af voldelig ekstremisme og organiseret kriminalitet, konfliktforebyggelse, styrkelse af demokratisk kontrol med sikkerhedssektoren, kapacitetsopbygning og træning af nationale sikkerhedsstyrker og støtte til den regionale G5 Sahel fællesstyrke.

Bidrag til militære og civile operationer sammen med nære allierede som Frankrig, gennem FN og i regi af EU.

Afrika: Store udfordringer og stort potentiale



EU's asyl- og migrationssystem og ydre grænser

Regeringen vil arbejde for at styrke og effektivisere EU's asylsystem. For hvis ikke udviklingen vendes, kan det pres, vi så på EU's ydre grænser i 2015, vende tilbage.

➤ Vi vil arbejde for, at EU's asylsystem bliver bedre gearret til at håndtere migrationsudfordringen

Vi vil arbejde for, at EU styrker beskyttelsen af de ydre grænser. Det gør vi bl.a. igennem danske bidrag til det europæiske grænse- og kystvagtagentur, Frontex, hvortil Danmark yder et substantielt bidrag.

Vi skal sikre, at der sker en grundig screening af alle, der ankommer; at asylsager kun bliver behandlet i ét land, og at personer, der ikke har krav på beskyttelse, sendes hjem. Asylansøgninger skal hurtigst muligt behandles, og der skal indføres særlige hasteprocedurer ved grænserne. Vi vil arbejde for at forbedre EU's varslings- og koordinationsystemer, så vi tidligst muligt kan håndtere nye asylkriser.

Vi vil arbejde for, at EU's migrations- og asylpagt forebygger og begrænser migrations- og flygtningestrømme gennem en helhedsorienteret tilgang med fokus på skræddersyede partnerskaber i oprindelseslandene og i lande langs migrationsruterne.

Vi vil presse på for en styrket EU-indsats på hjemsendelsesområdet, hvor man gennem partnerskaber med de lande, der er udfordret, giver hjælp og støtte og samtidig stiller kontante krav. Vi skal også være klar til at bruge alle diplomatiske løftestænger inklusiv visum- og handelspolitikken for at fremme samarbejdet om tilbagetagelse.

Et retfærdigt og humant asylsystem

Regeringen vil løfte Danmarks internationale ansvar og arbejde for et mere retfærdigt og humant asylsystem. For det internationale asylsystem har reelt spillet fallit.

➤ Vi vil flytte asylsagsbehandlingen til modtagecentre i tredjelande

Vi styrker indsatsen for at få flyttet asylsagsbehandlingen af spontane asylansøgere og eventuel efterfølgende beskyttelse fra Danmark til et eller flere tredjelande uden for EU. Med fuld respekt for Danmarks internationale forpligtigelser. Hvis man ved, at en fod på dansk jord og en ansøgning om asyl ikke længere giver mulighed for en fremtid i Danmark, vil færre lægge deres liv i hænderne på menneskesmuglerne for at komme hertil.

Ambitionen er et asylsystem, hvor den primære adgang til Danmark bliver gennem FN's kvoteflygtningesystem, og hvor vi selv kan bestemme, hvilke og hvor mange flygtninge der tilbydes beskyttelse i Danmark. Dermed kan vi også hjælpe dem, der har det største behov

Vi arbejder målrettet for at skabe alliancer og international opbakning til tilgangen – i fuld åbenhed og med fuld transparens. Vi ser en stigende international anerkendelse af behovet for nye løsninger, og flere lande viser interesse for at gå nye veje. Vi ønsker at etablere en orden i fællesskab med andre, men vi er klar til at tage det første spadestik alene.

➤ Vi vil styrke kapaciteten i landene langs migrationsruterne

Vi vil bane vejen for et retfærdigt og humant asylsystem gennem teknisk bistand og kapacitetsopbygning i nærområderne, langs migrationsruterne og i relevante tredjelande inden for grænsekontrol, opbygning af asylsystemer og imødegåelse af irregulær migration.

➤ Vi vil styrke indsatsen for hjemsendelse af afviste asylansøgere

Vi vil styrke vores indsatser for hjemsendelse af udenlandske statsborgere uden lovligt ophold i Danmark. Vi intensiverer indsatsen i FN for at opbygge en alliance af lande, der insisterer på, at alle skal leve op til hensigtserklæringen i FN's globale migrationsaftale fra 2018 om, at alle lande skal tage egne statsborgere uden lovligt ophold tilbage. Samtidig skal Danmark i udgangspunktet ikke give langsigtet udviklingsbistand til lande, der nægter at samarbejde om at modtage egne statsborgere. Ligeledes vil vi sammen med andre EU-lande anvende muligheden for at indføre mere restriktive visumregler for de lande, der ikke samarbejder om tilbagetagelse af deres egne statsborgere.